



Stap 2: Structureren

Oefening 3 (deel 1): Wat lees ik?

Doelstelling: bewust worden van de inhoud van de tekst.

Duur: 20 minuten.

Lees onderstaande tekst. Stel bij elke tussentitel een W-vraag aan jezelf: Wie, Wat, Waarom, Wanneer, Welke,... Het is de bedoeling dat je de meest passende W-vraag stelt. Je moet achteraf effectief een antwoord kunnen geven op deze vragen op basis van de tekst.

2

DE PERSOONLIJKHEIDSTYPOLOGIE VAN SIGMUND FREUD

2.1

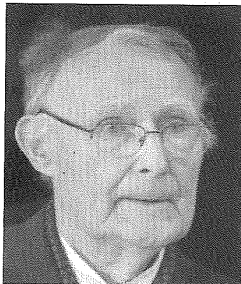
Opmerkingen vooraf

Het is nooit de ambitie geweest van Freud om met zijn persoonlijkheidstypologie een objectieve en allesomvattende beschrijving te geven van iemands persoonlijkheid. Hij heeft eerder geprobeerd op basis van een aantal metaforen de basisconflicten en relatievormen van iemand te typeren en daarmee de verschillen tussen mensen te beschrijven en te verklaren.

Het is ook niet de ambitie van Freud geweest om te zoeken naar algemene wetmatigheden. Hij heeft eerder geprobeerd het individuele voorop te stellen en te zoeken naar wat iemand typeert, naar de rode draad doorheen de individuele levensgeschiedenis van iemand. In die zin kunnen we zijn theorie eerder idiografisch en niet nomothetisch noemen.

Freud gaat er in zijn persoonlijkheidstheorie, zoals gezegd, vanuit dat de activiteiten, relaties en problemen uit die ontwikkelingsfasen

- terug kunnen naar voor komen in iemands persoonlijkheid
- maar
- paradoxaal genoeg kunnen die relatiepatronen en conflicten uit de kindertijd ook op een tegenovergestelde wijze terug naar voor komen in iemands persoonlijkheid



Zo kan iemands zijn anale gehechtheid zich zowel tonen in een overdreven krenterigheid en gierigheid als in een extreme vrijgevigheid en gulheid.

Op dezelfde manier gaat Freud ervan uit dat de activiteiten, relaties en problemen uit die ontwikkelingsfasen zich

- op een reële wijze kunnen tonen in iemands persoonlijkheid
- of
- op een symbolische wijze kunnen tonen in iemands persoonlijkheid



Die analiteit kan zich letterlijk tonen in een constipatie en een stoelgangprobleem of zich symbolisch uiten in een verzamelwoede bijv.

De typologie

Freud onderscheidt een **3-tal persoonlijkheidstypen**, waarmee hij de verschillen tussen mensen probeerde te benaderen. Vanuit de idee dat iedereen een aantal ontwikkelingsstadia doorloopt en dat elke fase zijn sporen nalaat op iemands persoonlijkheid, koppelt Freud de verschillende persoonlijkheidsaspecten aan verschillende ontwikkelingsstadia.

De orale fase



In de orale fase **Fout! Bladwijzer niet gedefinieerd.** (os, oris = Latijn voor mond) van 0 tot 1 à 2 jaar is **de mondzone** de belangrijkste bron van lust voor een baby. Een baby zuigt, sabbelt, kauwt en bijt op alles wat bereikbaar is. Hij stopt ook alles in zijn mondje en verkent in die periode op die manier de wereld om zich heen. Het is ook de leeftijd waarin een baby tandjes krijgt en dit versterkt die orale gerichtheid nog.

Tezelfdertijd zijn kinderen in die periode ook nog erg **afhankelijk van anderen** (i.c. **hun moeder**) om te kunnen overleven en kunnen zij de scheiding met hun moeder nog niet aan. Een baby heeft letterlijk zijn moeder, en alles waarvoor zij staat i.c. voedsel, nodig om te overleven. Hij is nog één met zijn moeder. Freud spreekt dan ook over een **symbiose**³ tussen moeder en kind en stelt dat een baby op dat moment wel fysisch is geboren maar psychologisch nog niet is losgekomen van zijn moeder. Een baby ervaart in deze fase nog geen onderscheid tussen zichzelf en de buitenwereld, meer bepaald tussen zichzelf en zijn moeder. Freud spreekt dan ook over **een psychologische vroeggeboorte**, omdat een baby van nog geen jaar nog geen identiteit heeft los van zijn moeder. Het heeft nog geen Ich/Ego en is dus psychologisch nog niet geboren.

Tijdens de eerste levensmaanden is een baby, zoals gezegd, enkel geïnteresseerd in overleven en daarvoor moet het kunnen eten. Een baby bestaat alleen maar uit dit verlangen naar eten en is dus alleen maar **Es/Id**. Het wil direct, onmiddellijk en zonder uitstel die verlangens bevredigen (cf het primaire procesdenken van het Es/Id) en is alleen maar gericht op (orale) **lust**, die voorkomt uit het bevredigen van dit orale verlangen naar voedsel.

Aangezien zijn verlangen in deze fase gewoonlijk direct vervuld wordt, voelt het zich **omnipotent**⁴. Het heeft het gevoel dat het alles kan, want het enige wat het wil is voedsel en dat voedsel is er dus altijd via zijn moeder en een baby is nog één met zijn moeder.

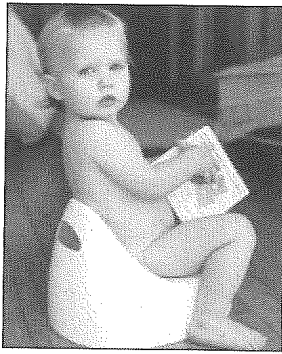
Zo heeft iemand met een **oraal karakter** dan ook de neiging om **altijd en overal bevrediging te zoeken in het orale** zoals in eten, drinken, roken, kussen en praten. Zware rokers en alcoholici kunnen volgens deze benadering worden beschouwd als mensen met een orale fixatie omdat zij via het orale spanning en stress kanaliseren. Orale persoonlijkheden kauwen ook dikwijls op alles en willen altijd iets te knabbelen hebben.

Orale persoonlijkheden zijn vaak ook mensen die zeer **afhankelijk zijn van anderen** en daardoor ook **overgevoelig voor afwijzingen van anderen**. Hun gevoel van eigenwaarde wordt in (extreme) mate bepaald door andere mensen. Ze hebben van daaruit ook meer dan anderen voortdurend nood aan bevestiging. Die gerichtheid op anderen vertaalt zich positief in een sterke **sociale ingesteldheid** en in een voortdurende zorg voor hoe anderen zich voelen.

Orale personen zijn vaak ook erg **verbaal** en kunnen mondeling vrij agressief uit de hoek komen en vrij sarcastisch reageren.

³ Symbiose: een samenlevingsvorm tussen twee of meer organismen, waarbij de partners niet zonder elkaar kunnen en waarvan alle partners in meer of minder mate profiteren. Er is zelfs sprake van een versmelting tussen de twee.

⁴ Omnipotent: almachtig, tot alles in staat.



In de anale fase (van 2 tot 3 jaar) wordt **de anuszone de belangrijkste bron van lust**. Het is ook de periode waarin kinderen zindelijk worden en daar dus heel erg mee bezig zijn. Analiteit wordt in onze cultuur sterk onderdrukt (behalve in moppen) maar bij kinderen is alles wat met pipi en kaka doen te maken heeft in die periode bijzonder populair.

Met het zindelijk worden krijgt het kind steeds meer **controle** over zijn eigen lichaam en ziet dat het zo ook controle krijgt op anderen in zijn omgeving. Het kind krijgt een gevoel van macht. Men heeft het soms over kleuters in hun koppigheidsfase en

men ziet die koppigheid dan als een strijd om macht en controle. Meer algemeen gaat het in dit conflict om de manier waarop men zich leert neer te leggen of juist niet bij het feit dat men niet alles zal kan bepalen.

Het **Ego/ich** staat centraal als bemiddelaar in het conflict tussen de eigen binnenkant (de anale behoeften van het kind) en de buitenwereld (de eis tot zindelijkheid van de ouders). In die zin is er ook sprake van een conflict tussen de driften van het kind en de volwassenenwereld, waar het kind zich moet leren naar te schikken.

Het kaka doen op het potje is ook het eerste geschenk van het kind aan zijn ouders, het geeft hen iets. Door dit geven, drukt het volgzzaamheid uit t.o.v. zijn ouders en door het weigeren, gaat het in verzet tegen zijn ouders of de omgeving.

Iemand met een **anaal karakter** is ofwel ongeorganiseerd, vrijgevig en slordig ofwel erg terughoudend en niet al te scheutig met geld of affecties. Het zijn ook mensen die ofwel **zeer gestructureerd en perfectionistisch** ingesteld zijn ofwel zijn het mensen die **zeer chaotisch** zijn en overal een potje van maken. Voor de enen moet alles volgens een strak (tijds)schema verlopen en is er voor alles een vast moment en een vaste plaats. Voor de anderen is er alleen wanorde en overkomt alles hen zonder structuur of ordening.

Dit soort mensen is dus zeer sterk gericht op controle of juist helemaal niet. Een **koppig, vrekkelig en bezitterig iemand** houdt vast, zoals hij of zij als kind zijn ontlasting weigerde los te laten. Maar het omgekeerde komt evenzeer voor en dan gaat het om **erg vrijgevige en royale mensen**, die altijd willen geven en delen. Het basisprincipe is **vasthouden of loslaten**.

Anale persoonlijkheden vinden ook snel dat zij onrechtvaardig behandeld worden en proberen in een conflict vaak de ander een schuldgevoel te geven. Het rebelleren tegen de ouders vertaalt zich dan in **koppig en uitdagend gedrag**.

Zoals kinderen het gevoel hebben iets waardevols te zijn kwijt geraakt op het potje en dit vaak tot depressieve of angstige gevoelens leidt, zo zullen zij als volwassene met anale persoonlijkheidstrekken kwetsbaarder zijn voor depressies en vaak blijvend angstig reageren.

In hun relaties met anderen valt het op hoe mensen met een eerder anale gerichtheid zich **erg onderdanig en meegaand** opstellen tegenover anderen of precies erg **koppig en vasthoudend** zijn en zich helemaal niet kunnen schikken naar anderen. Ze willen steeds de leiding. Anderen gaan precies in tegen alles wat met gezag en discipline te maken heeft en gaan voortdurend in conflict met mensen met "autoriteit" of stellen zich juist extreem volgzzaam op.

Ook mensen met **smetvrees** of mensen die alles sparen en de meest gekke dingen verzamelen, kunnen we anaal noemen.



In de fallische fase (van 4 tot 6 jaar) vindt het kind het prettig om met zijn/haar geslachtsdeel te spelen en wordt het zich in die periode **bewust van de eigen sexe** en het verschil tussen vader en moeder, jongens en meisjes.

Kinderen zijn in die periode heel benieuwd naar hoe anderen eruit zien (**voyeurisme**) en hebben ook graag dat naar hen gekeken wordt (**exhibitionisme**).

Jongens zijn erg bezig met het feit dat zij iets hebben wat meisjes niet hebben en ze zijn bang dit kwijt te spelen (**castratieangst**). Meisjes zijn erg bezig met het feit dat zij iets niet hebben en benijden dit de jongens. Ze worden overvallen door een soort jaloezie (**penisnijd**). Gemeenschappelijk is dat beiden erg bezig met het eigen lichaam en hun eigen sekse en dat ze daar allerlei angsten en spanningen rond ervaren.

Iemand met een "**fallische karakter** is dan ook **overmatig met zichzelf en zijn eigen lichaam bezig**. Men is te vooringenomen met eigen emotionele behoeften en niet in staat om anderen echte affectie te schenken." (Heuvelman, 1997) Fixaties in deze fase leiden tot persoonlijkheden die erg ijdel en **narcistisch** met zichzelf bezig zijn. Zij laten zichzelf (en hun eigen lichaam) graag zien en willen bewonderd worden.

In die fallische fase situeert Freud ook het **oedipuscomplex**. Kenmerkend voor het oedipale conflict is dat jongentjes in die periode hun moeder als liefdesobject kiezen en de andere ouder hierbij als de rivaal ervaren, omdat deze 'zijn' liefdesobject bezit. Jongentjes worden met andere woorden verliefd op hun moeder en zien hierbij hun vader als rivaal. Als zij zich realiseren dat hun vader samen slaapt met hun moeder, terwijl zij alleen slapen, kunnen zij hun vader dood wensen om zo hun moeder alleen voor zich te hebben.

Terzelfdertijd vrezen zij ook hun vader en zijn ze bang dat hij zal ontdekken hoe zij zich (seksueel) aangetrokken voelen tot hun moeder. Zij zijn bang dat hun vader zich zal keren tegen hen en hen zal straffen door hen datgene af te pakken waar zij zo op gefocust zijn. Freud spreekt in dit verband over castratieangst.

Vanuit hun **agressie tegen en angst voor hun vader** en de schaamte die zij voelen voor hun jaloezie, gaan zij zich **identificeren met die vaderfiguur** en het conflict tussen

- hun liefde voor hun moeder (symbool voor zijn wensen en verlangens)

en

- hun angst voor hun vader (symbool voor het verbod hierop)

oplossen. Door zich te identificeren met hun vader, maken zij zich de waarden en normen van de vader eigen en worden deze hun waarden en normen. Vader en zoon groeien naar elkaar toe en gaan van dan af steeds meer dingen gezamenlijk doen en gezamenlijk interesses delen. Freud zegt dat de identificatie met de vader aan de basis ligt van het ontstaan van het **Super-Ego**.

Meisjes voelen in die periode een onvolwassen erotische aantrekkingskracht tot hun vader en gaan in concurrentie met de moeder voor liefde van hun vader. Ze zijn jaloers om wat ze niet hebben (penisnijd) en verwijten dit hun moeder. Dit is echter ook voor hen niet houdbaar en zij lossen dit op door zich te gaan identificeren met de vaderfiguur en een internalisering van de geboden en verboden waarvoor de vader staat. Zo ontwikkelt zich ook bij hen het Super-Ego. Uiteindelijk verschuift de aantrekkingskracht van vader geleidelijk aan naar een aantrekking tot andere mannen en op die manier ligt hierin de basis van hun heteroseksuele identiteit.

Freud beschouwde het oedipuscomplex als een kerncomplex in de ontwikkeling van iemands persoonlijkheid. De eerste hetero-seksuele ervaring met de ouders vormt de basis voor alle latere verhoudingen met het andere geslacht. Als jongetjes zich schuldig voelen over hun verlangens t.a.v. hun moeder, kunnen ze van daaruit alle vrouwen afwijzen en kan zich op basis daarvan, volgens Freud (!) een homoseksuele geaardheid ontwikkelen.

Als er in deze fase iets misgaat, dan zou dit leiden tot latere relationele problemen, zoals seksuele ontrouw, bindingsangst of relationele jaloezie.

2.2.4 De latentieperiode

De latentieperiode volgt daarop en duurt vanaf het zesde jaar tot de puberteit. Het is een periode van **emotionele rust en een nauwelijks aanwezige seksuele interesse**. De psycho-seksuele ontwikkeling valt als het ware tijdelijk even stil. Het driftleven staat op een laag pitje en het kind kan zich verstandelijk en moreel verder ontplooiën en ontwikkelen.

Zowel jongens als meisjes hebben in die periode de neiging om elke **omgang met het andere geslacht te vermijden**. Kinderen gaan volledig op in vriendschappen met leeftijdsgenoten en vooral sexegenoten. Het zijn niet meer de ouders die alle aandacht krijgen maar de vriendjes worden heel belangrijk.

Lagere schoolkinderen hebben in de lagere school ook een typische zakelijke belangstelling en een grote drang naar weten.

2.2.5 De genitale fase

Daarna volgt de puberteit of de genitale fase. Het driftleven barst dan in alle hevigheid weer los. Er is een **sterke belangstelling voor het andere geslacht**, met alle spanningen en botsingen van dien.

In deze fase treden **geen nieuwe fixaties** op. De problemen in deze fase gaan terug op fixaties in eerdere ontwikkelingsfasen.

Uiteindelijk zou dit moeten leiden tot de ontwikkeling van intieme relaties met iemand van het andere geslacht. Iemand met een genitaal karakter heeft alle eerdere (psycho-seksuele) stadia weten te integreren.

Zoals gezegd staat deze persoonlijkheidstypologie van Freud sterk ter discussie. Vooral vanuit de academische wereld is er veel kritiek op. Eerlijkheidshalve moeten we dan ook toegeven dat deze typologie niet meer overal wordt gevolgd, hoewel we zeker nog sporen van deze theorie terugvinden in het actuele denken binnen bijvoorbeeld de Contextuele therapie. Belangrijk is vooral om het metaforische karakter van de begrippen te kunnen zien. Als Freud het over penisnijd of een anale problematiek heeft, dan mogen we dit niet al te letterlijk nemen, maar dienen we dit eerder te zien als beeld waarmee hij bepaalde aspecten van de ontwikkeling of iemands persoonlijkheid probeert te typeren.



Stap 2: Structureren

Oefening 3 (deel2): Wat lees ik?

Lees de bovenstaande tekst nu een tweede keer en duidt de antwoorden op de W-vragen aan in de tekst.